

b79



Szybki przewodnik

bernette

SWISS DESIGN

WAŻNE INSTRUKCJE BEZPIECZEŃSTWA

Należy stosować się do podstawowych instrukcji bezpieczeństwa podczas pracy na maszynie. Przed rozpoczęciem pracy, należy dokładnie przeczytać instrukcję obsługi.

NIEBEZPIECZEŃSTWO!

Aby zmniejszyć ryzyko porażenia prądem:

- Nie pozostawiać maszyny bez nadzoru, gdy jest podłączona do prądu.
- Zawsze odłączać urządzenie od źródła zasilania po zakończeniu pracy.

Promieniowanie LED:

- Nie spoglądać w źródło światła za pomocą narzędzi optycznych (np. szkła powiększające). Produkt klasy 1M LED.
- Jeśli oświetlenie LED przestanie działać lub zostanie uszkodzone, proszę skontaktować się z serwisem Dystrybutora bernette.

OSTRZEŻENIE

Aby zabezpieczyć użytkownika przed poparzeniem, ogniem, porażeniem elektrycznym lub zranieniem:

- Do pracy z urządzeniem zawsze używać dołączony przewód zasilający. Tylko dla USA i Kanady: Nie podłączać wtyczki NEMA 1-15 do obwodów przekraczających 150 volt.
- Używać maszynę wyłącznie w celach opisanych w tej instrukcji obsługi.
- Używać maszynę w suchych pomieszczeniach.
- Nie używać maszyny w wilgotnych pomieszczeniach lub w wilgotnym środowisku.
- Nie pozwalać, aby maszyna była traktowana jako zabawka. Zwrócić szczególną uwagę, gdy maszyna jest używana w pobliżu dzieci lub osób niepełnosprawnych.
- Maszyna nie jest dedykowana do samodzielnego użytkowania przez osoby z obniżoną sprawnością umysłową lub dzieci poniżej 8 lat, jeżeli nie znajdują się pod opieką osoby udzielającej rad i wskazówek oraz dbającej o ich bezpieczeństwo.
- Maszyna nie może służyć dzieciom do zabawy.
- Czyszczenie i konserwacja nie mogą być prowadzone przez dzieci bez opieki osoby dorosłej.
- Nigdy nie pracować na maszynie, gdy: wtyczka lub przewód są uszkodzone, maszyna nie pracuje poprawnie, maszyna spadła lub została uszkodzona, maszyna została zawilgocona. Oddać maszynę do serwisu bernette na przegląd lub do naprawy. Używać wyłącznie akcesoria zalecane przez producenta.
- Nie pracować na maszynie z zakrytymi otworami wentylacyjnymi. Utrzymywać w czystości otwory wentylacyjne oraz rozrusznik nożny, regularnie usuwać kurz i resztki tkanin i nici.
- Nie wkładać niczego w otwory maszyny lub modułu haftującego.
- Nie kłaść niczego na rozruszniku nożnym.
- Zawsze używać rozrusznik nożny typu FC-210.
- Nie używać maszyny blisko źródeł tlenu lub aerozoli.
- Trzymać palce z daleka od ruchomych elementów. Zwrócić szczególną uwagę w okolicach igły.
- Nie ciągnąć za materiał i nie popychać materiału podczas szycia. Może to spowodować złamanie igły i uszkodzenie maszyny.
- Dokonując regulacji w pobliżu igły – takich jak nawlekanie, wymiana igły, nawlekanie chwytacza lub wymiana stopki – przełączyć przycisk zasilania na pozycję «0».
- Nie używać krzywych lub tępych igieł.

- Zawsze korzystaj z oryginalnych płytek ścięgowych bernette. Zła płytka będzie powodować łamanie igieł.
- Aby odłączyć maszynę, przełączyć przycisk zasilania na pozycję «0» a następnie wyjąć wtyczkę z gniazda. Nie odłączaj przez pociągnięcie za kabel, należy złapać za wtyczkę i wyjąć ją z gniazda zasilającego.
- Zawsze odłączyć maszynę od źródła zasilania przed rozpoczęciem czyszczenia lub konserwacji zalecanej w tej instrukcji obsługi.
- Maszyna posiada system podwójnej izolacji (z wyjątkiem USA, Kanady i Japonii). Używać wyłącznie identycznych części zamiennych. Należy przeczytać instrukcję serwisowania produktów o podwójnej izolacji.
- Poziom hałasu jest poniżej 70 dB(A) w normalnych warunkach pracy.

Ważna informacja

Dostępność instrukcji obsługi

Szybki przewodnik obsługi znajduje się na wyposażeniu maszyny.

- Szybki przewodnik obsługi powinna być przechowywana w łatwym dostępnym miejscu, aby móc z niej szybko skorzystać.
- Szczegółową instrukcję obsługi można pobrać z www.mybernette.com.
- Przekazując maszynę osobom trzecim, należy ją przekazać razem z instrukcją obsługi.

Właściwe użytkowanie

Twoja maszyna bernette została przeznaczona i zaprojektowana do domowego użytkowania. Można na niej pikować materiały w sposób opisany w tej instrukcji. Każde inne zastosowanie maszyny uznawane jest za niewłaściwe. BERNINA nie bierze odpowiedzialności za konsekwencje niewłaściwego użytkowania maszyny.

Konserwacja urządzeń z podwójną izolacją

W urządzeniach z podwójną izolacją zapewnione są dwa systemy izolacji zamiast uziemienia. Brak uziemienia w urządzeniach podwójnie izolowanych oznacza, że nie należy samodzielnie dorabiać uziemienia. Serwisowanie produktów podwójnie izolowanych wymaga specjalistycznej wiedzy i powinno być wykonywane przez wykwalifikowany personel. Części w produktach o podwójnej izolacji, należy wymieniać na identyczne. Produkty podwójnie izolowane są oznaczone słowami: "double insulation" or "double-insulated".



Výrobek může být též označen symbolem.

Ochrona środowiska



BERNINA dba o środowisko naturalne. Staramy się ograniczać wpływ naszych produktów na środowisko zmieniając nasze produkty i procesy ich wytwarzania.

Maszyna jest oznaczona symbolem przekreślonego odpadu. Oznacza to, że urządzenie nie może być wyrzucane wraz z odpadami komunalnymi, gdy maszyna nie jest już potrzebna. Niewłaściwa utylizacja może spowodować przedostanie się niebezpiecznych substancji do wód gruntowych, a tym samym do naszego łańcucha pokarmowego, powodując uszkodzenie naszego zdrowia.

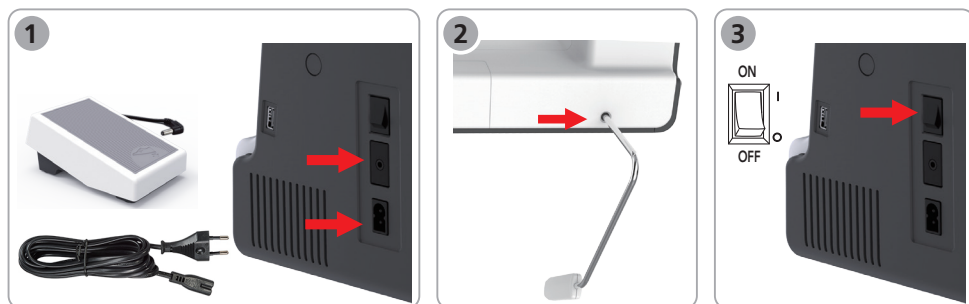
Maszynę należy bezpłatnie oddać do pobliskiego punktu zbiórki zużytego sprzętu elektrycznego i elektronicznego lub do punktu zbiórki w celu ponownego przetworzenia maszyny. Informacje na temat punktów zbiórki można uzyskać od lokalnej administracji. Kupując nową maszynę, sprzedawca jest zobowiązany odebrać starą maszynę bezpłatnie i zutylizować ją w odpowiedni sposób.

Jeśli maszyna zawiera Twoje dane, należy je usunąć przed oddaniem maszyny.

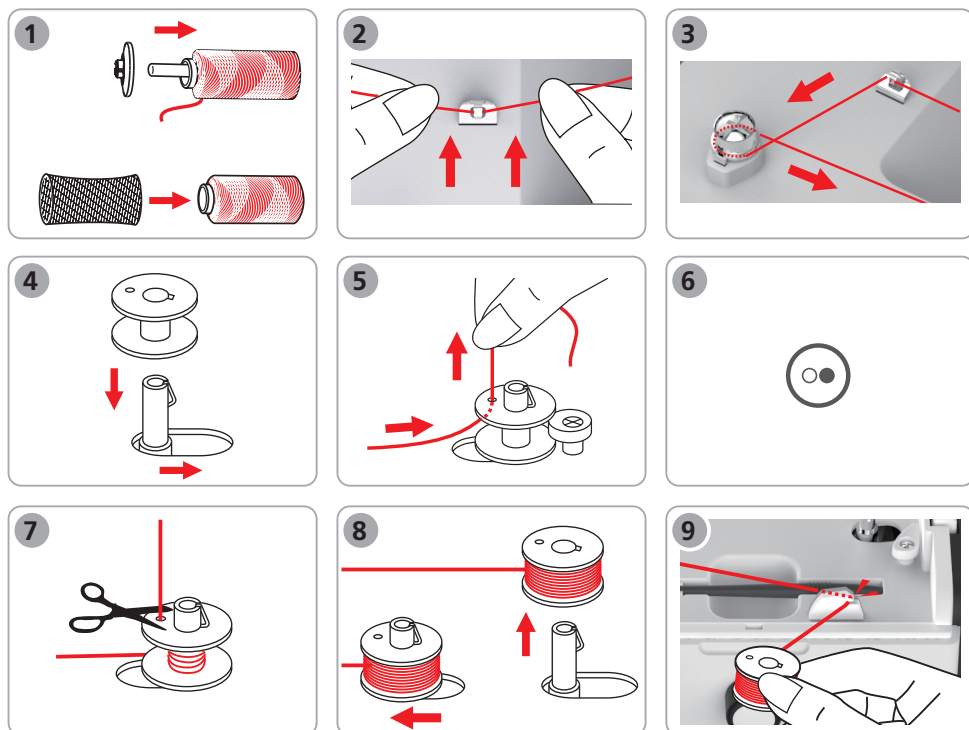
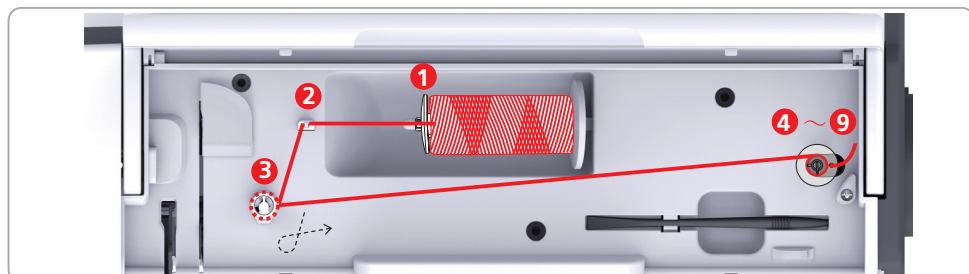
Zawartość

Podłączanie i uruchamianie maszyny	1
Szpułowanie dolnej nici.....	1
Nawlekanie dolnej nici	2
Nawlekanie górnej nici.....	2
Przegląd menu wyboru ściegów.....	4
Montowanie kolanówki	4
Mocowanie stopki do haftowania	5
Mocowanie stopki do haftowania	5
Mocowanie płytki ściegowej	5
Wybór wzoru haftu.....	6
Przygotowanie tamborka	6

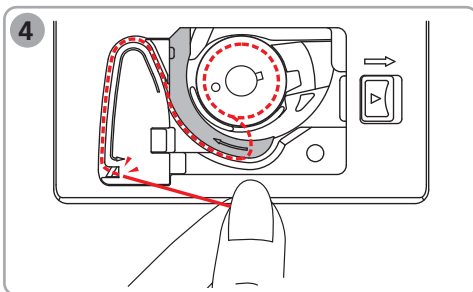
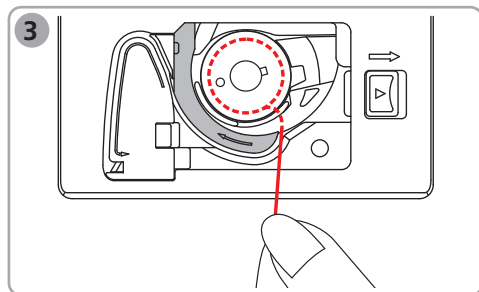
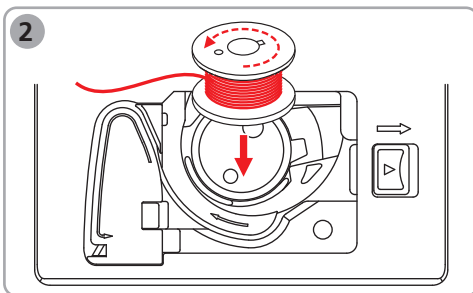
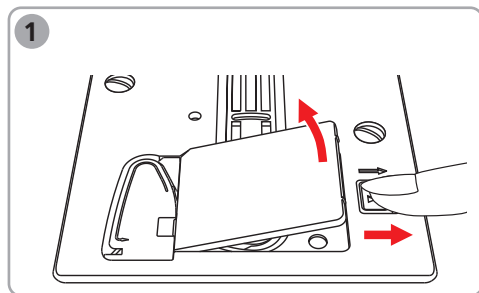
Podłączanie i uruchamianie maszyny



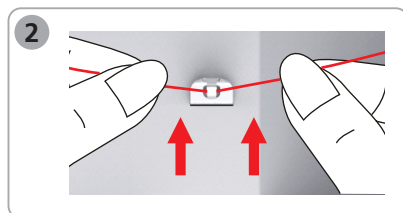
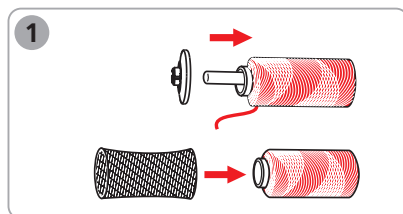
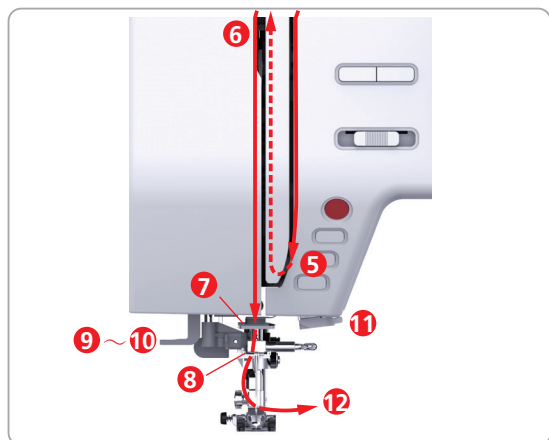
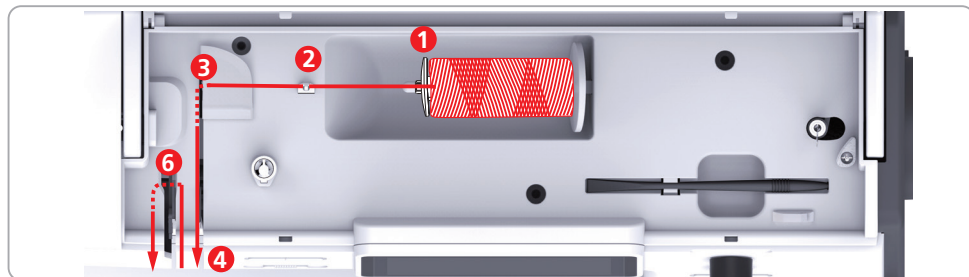
Szpułowanie dolnej nici

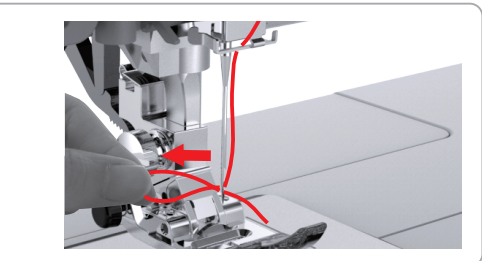
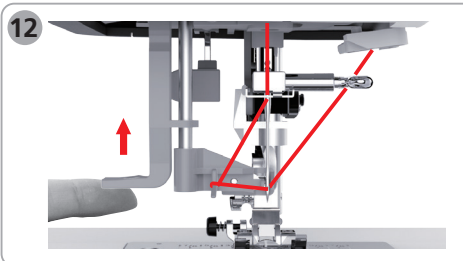
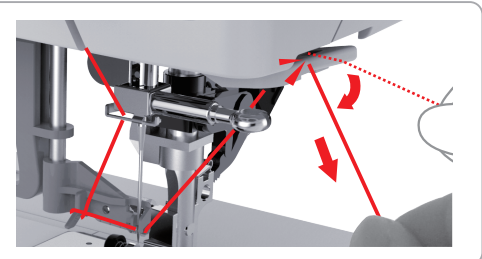
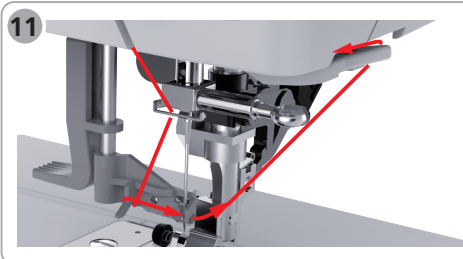
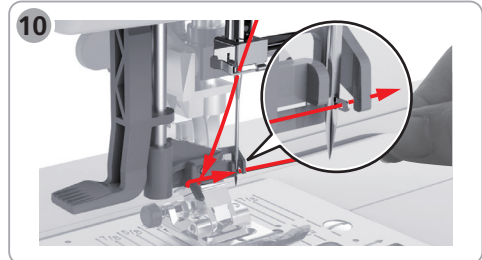
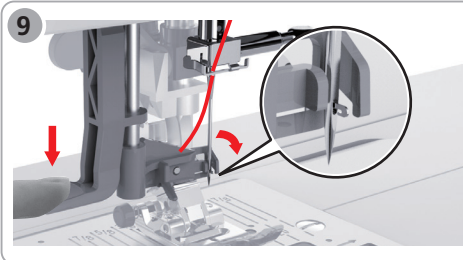
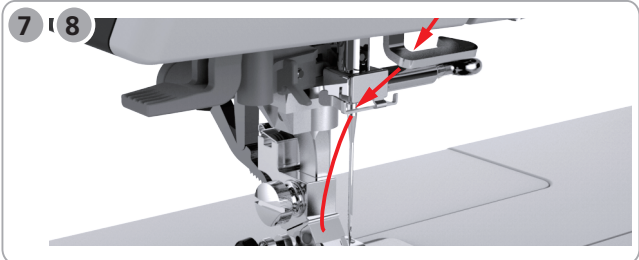
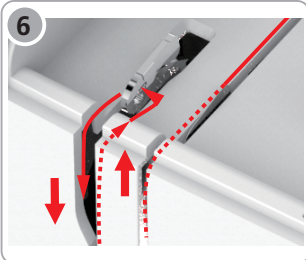
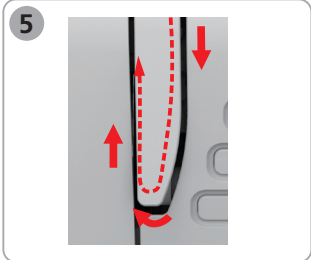
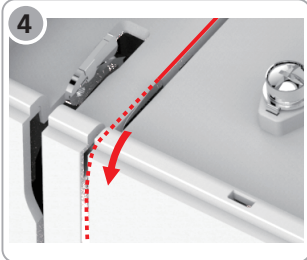
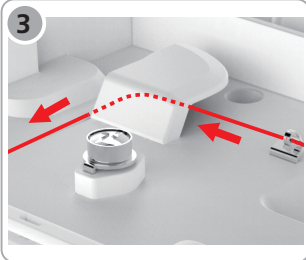


Nawlekanie dolnej nici

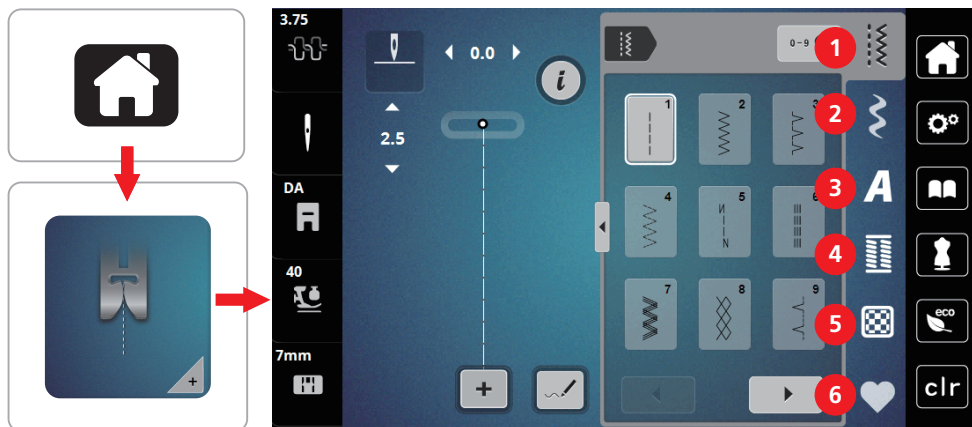


Nawlekanie górnej nici



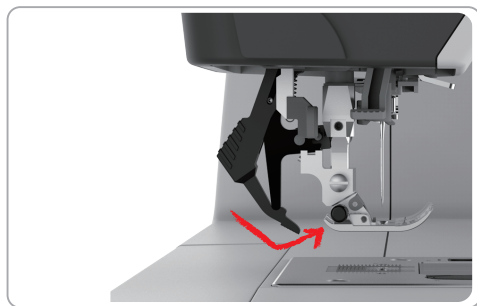
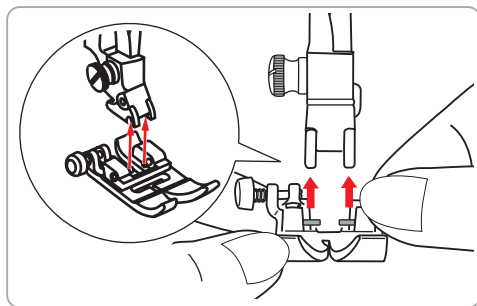
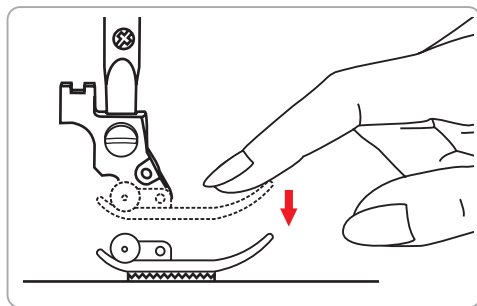


Przegląd menu wyboru

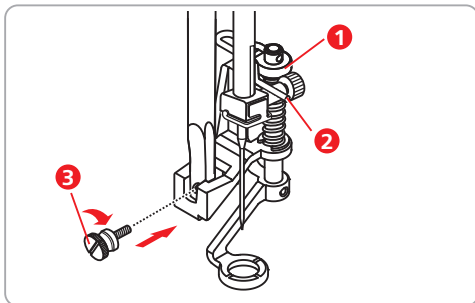
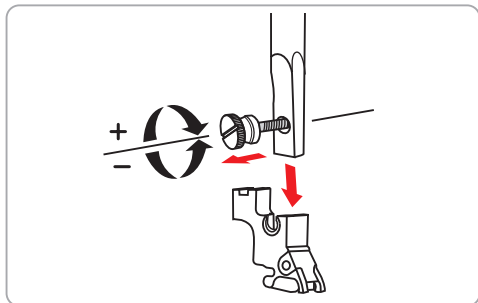


- | | | | |
|---|--------------------|---|---------------------|
| 1 | Ściegi użytkowe | 4 | Dziurki |
| 2 | Ściegi dekoracyjne | 5 | Ściegi do quiltingu |
| 3 | Alfabet | 6 | Pamięć osobista |

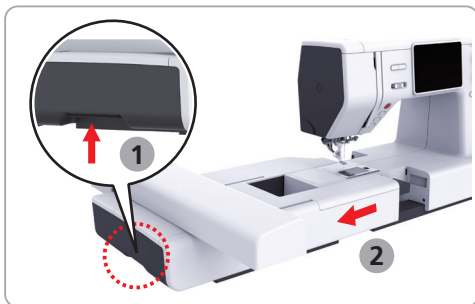
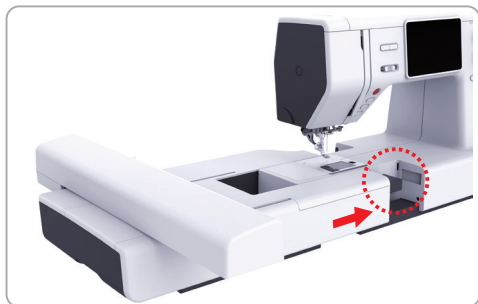
Wymiana stopek



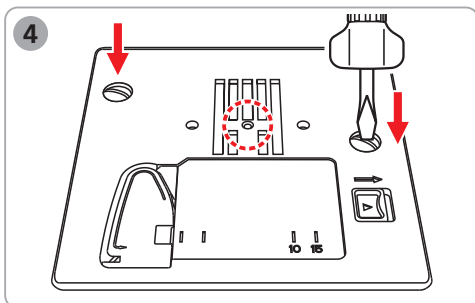
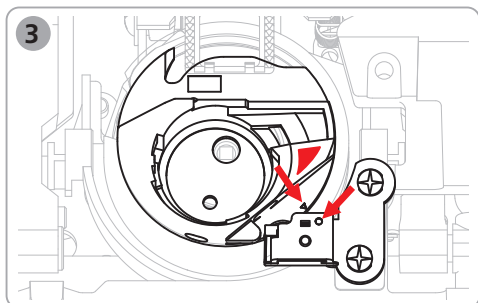
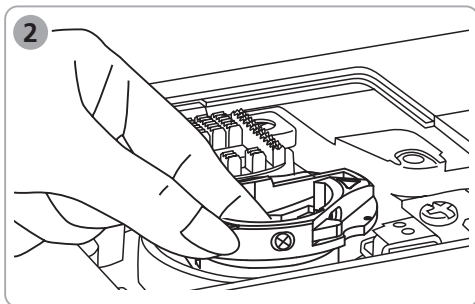
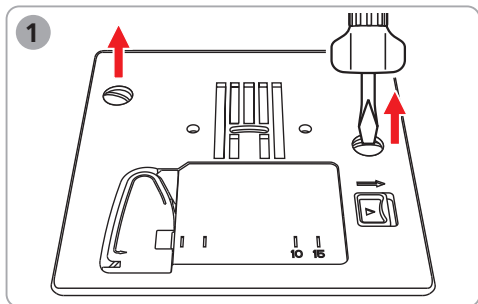
Mocowanie stopki do haftowania



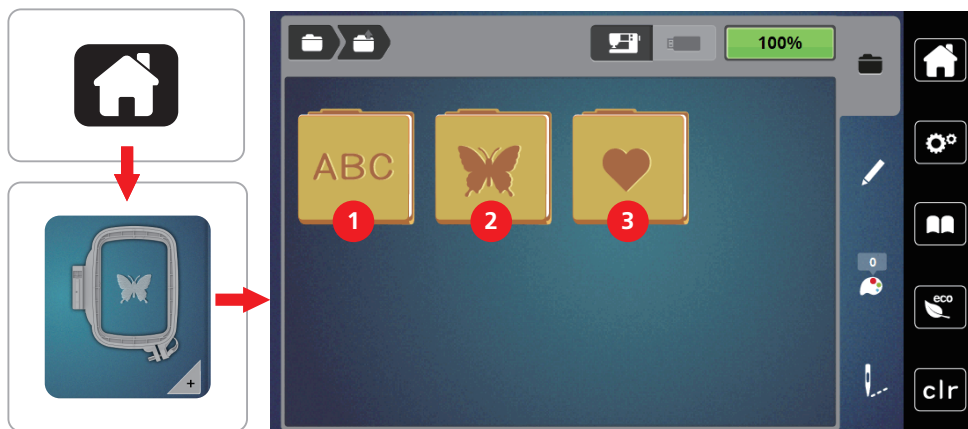
Mocowanie modułu haftującego



Mocowanie płytki ściegowej



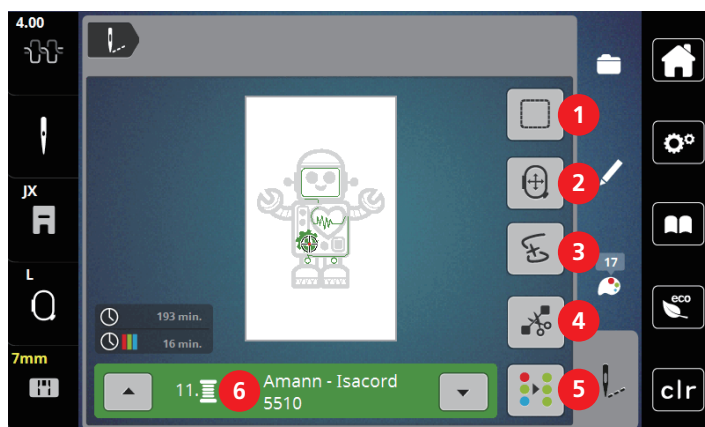
Wybór wzoru haftu



1 Alfabet hafciarski

2 Wzór haftu

3 Wybrać wzór haftu



1 Fastygowanie

2 Przemieszczanie tamborka

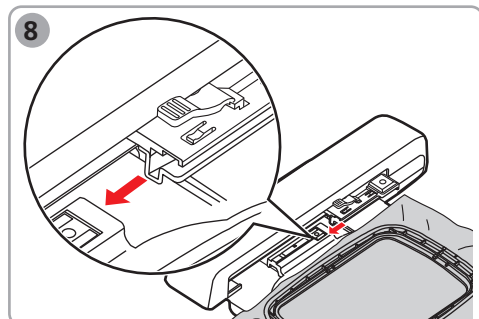
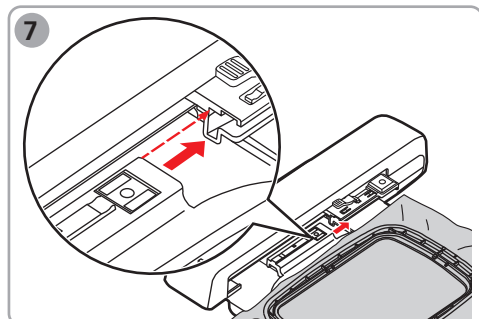
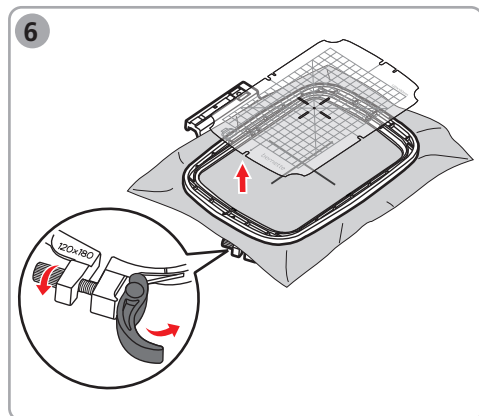
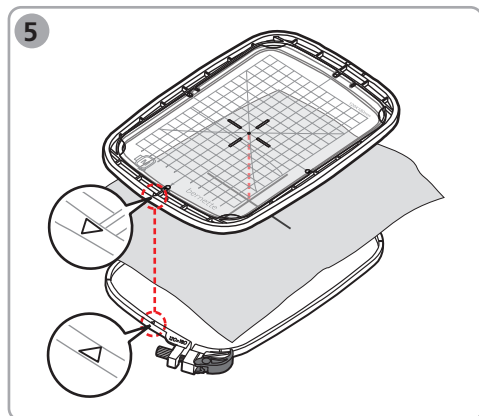
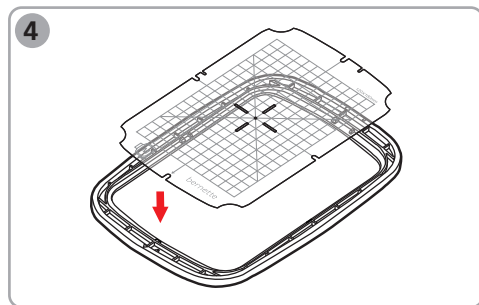
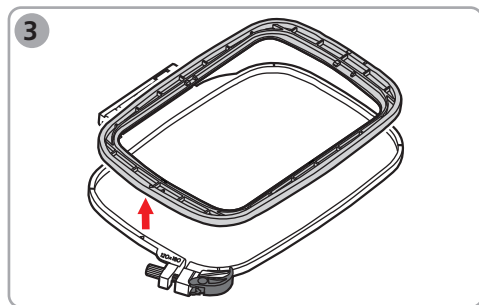
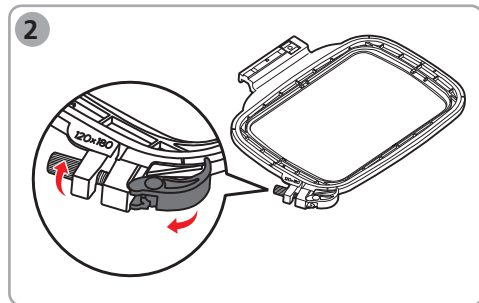
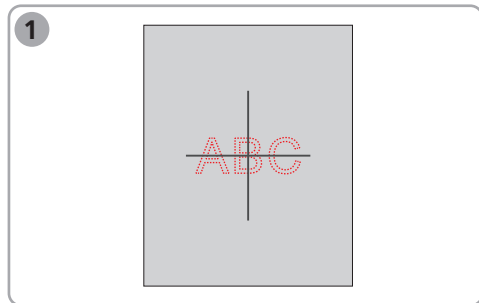
3 Kontrola kolejności haftowania

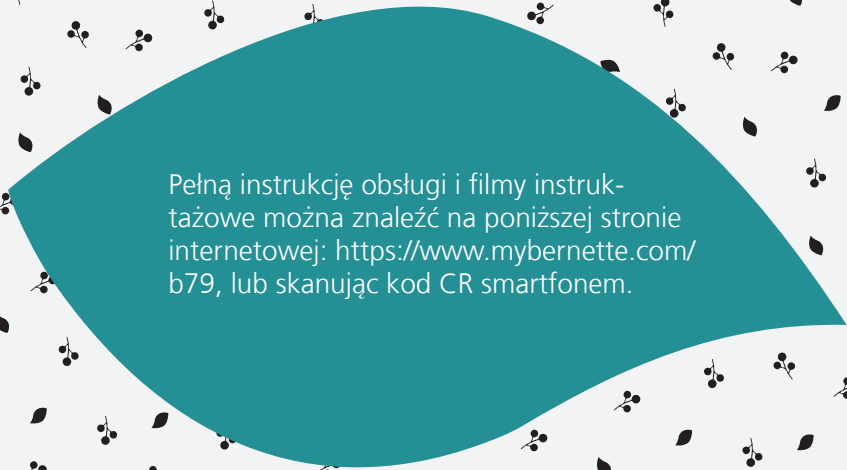


4 Odcinanie nici łączących

5 Włączanie/wyłączanie haftu w jednym kolorze

6 Wskaźnik koloru

Przygotowanie tamborka





Pełną instrukcję obsługi i filmy instruk-
tażowe można znaleźć na poniższej stronie
internetowej: [https://www.mybernette.com/
b79](https://www.mybernette.com/b79), lub skanując kod CR smartfonem.



www.mybernette.com/b79

5200079.00A.16 | pl 2020-08
© BERNINA International AG
Steckborn CH, www.bernina.com